



Det danske **PEFC certificeringssystem** for bæredygtig skovdrift

4. revision

Marts 2007, med tilføjelser oktober 2007 og november 2007

Indholdsfortegnelse:

1. INDLEDNING	1
2. FORMÅL	1
3. REFERENCER	1
4. DEFINITIONER	2
5. DANSK SKOVBRUG – FAKTA, INSTITUTIONELLE NETVÆRK OG LOVGRUNDLAG	2
5.1 DANMARKS SKOVE - EJENDOMSSTRUKTUREN	2
5.2 DET LOVGIVNINGSMÆSSIGE GRUNDLAG	3
5.3 DET INSTITUTIONELLE NETVÆRK FOR SKOVDRIFT I DANMARK	3
6. DOKUMENTATIONENS STRUKTUR	4
7. DEN DANSKE ORDNING - ORGANISATION	5
7.1. PEFC DANMARK	5
7.2 AKKREDITERINGS- OG CERTIFICERINGSORGANER	6
7.3 PARAPLYORGANISATIONER OG MULTI SITES	6
7.4 KOMPETENCEFORDELINGEN MELLEM ORGANERNE	6
8. CERTIFICERINGSMULIGHEDER UNDER DEN DANSKE ORDNING	7
8.1 CERTIFICERING AF SKOVEJENDOMME	7
8.2 CERTIFICERING AF PARAPLYORGANISATIONER	7
8.3 SPORBARHEDSCERTIFICERING AF TRÆVIRKSOMHEDER	7
9. BRUG AF PEFC LOGO	8
10 ANKESAGER, KLAGER OG TVISTER	8
11. IMPLEMENTERING AF ÆNDRINGER - OVERGANGSPERIODE	8

1. Indledning

Træindustrien verden over bliver af visse kunder på det internationale træmarked stillet over for krav om en dokumentation for en forsvarlig drift af skovene. Mange detailhandlere og andre opkøbere af træ begynder at prioritere træ og træprodukter, som kan spores tilbage til bæredygtigt drevne skove. Certificering efter en offentlig tilgængelig standard er en af mulighederne for at dokumentere en forsvarlig drift af skovene.

Denne efterspørgsel på det internationale marked har ført til flere forskellige mellemstatslige initiativer til udvikling af kriterier og indikatorer for bæredygtig skovdrift. Nationale og regionale forskelle på skovdriften og lovgivningen verden over har ført til udvikling af nationale certificeringsordninger og standarder.

The Programme for the Endorsement of Forest Certifications schemes - PEFC Council blev stiftet i 1999. PEFC er et privat initiativ, der har til formål at skabe et internationalt troværdigt netværk for skovcertificeringsordninger, som fremmer bæredygtig skovdrift. Ordningen skal sikre forbrugerne en mulighed for at købe uafhængigt certificeret træ og træprodukter.

PEFC Danmark blev ligeledes stiftet i 1999 for at udvikle en certificeringsordning til certificering af bæredygtig skovdrift og sporbarhed af træ og træprodukter i Danmark.

I dette dokument beskrives opbygningen af det danske PEFC certificeringssystem for bæredygtig skovdrift (i det følgende benævnt "den danske ordning").

2. Formål

Den danske ordning har til formål at dokumentere og fremme en bæredygtig drift af skovene samt sikre, at det er muligt at følge det certificerede træ gennem hele forarbejdningskæden fra skoven til forbrugeren.

PEFC Danmark står for udviklingen og vedligeholdelsen af den danske ordning, herunder at revidere ordningen minimum hvert 5 år i forhold til praktiske erfaringer og ny viden på området.

Første version af den danske ordning blev godkendt af PEFC Council 15. oktober 2002, med en mindre revision af 30. marts 2005. Seneste version, som er godkendt af PEFC Danmarks bestyrelsen d. 14. marts 2007 med tilføjelser godkendt 18. oktober 2007 og d. 16. november 2007 er resultatet af den første 5-årsrevision.

3. Referencer

Den danske ordning er baseret på retningslinier udstukket af PEFC Council i det til en hver tid gældende tekniske dokument og de tilhørende annekser (PEFC Council Technical Document – www.pefc.org).

Certificering af skovdriften under det danske system er bygget op omkring:

- Lissabon-resolutionen (L2): Paneuropæiske kriterier, indikatorer og operationelle retningslinier for bæredygtigt skovbrug inklusiv bilag 1: Paneuropæiske kriterier og indikatorer for bæredygtigt skovbrug og bilag 2: Paneuropæiske operationelle retningslinier for bæredygtig skovdrift. (www.mcpfe.org)
- De danske operationelle retningslinier for bæredygtig skovdrift. (www.sns.dk)
- ILO's kernekonventioner (ILO konvention 29, 87, 98, 100, 105, 111, 138, 182) (www.ilo.org)

Sporbarhedscertificeringen under den danske ordning bygger på PEFC Council's internationale standard for certificering af sporbarhed af træ og træprodukter. Derved anvendes samme standard som de fleste andre PEFC godkendte certificeringssystemer. Dette letter sporbarheden også ved import og eksport af PEFC certificeret råtræ og træprodukter.

4. Definitioner

I den danske ordning gælder definitioner som findes i "Ordlister og definitioner for det danske PEFC certificeringssystem for bæredygtig skovdrift – PEFC DK 007-1".

5. Dansk skovbrug – fakta, institutionelle netværk og lovgrundlag

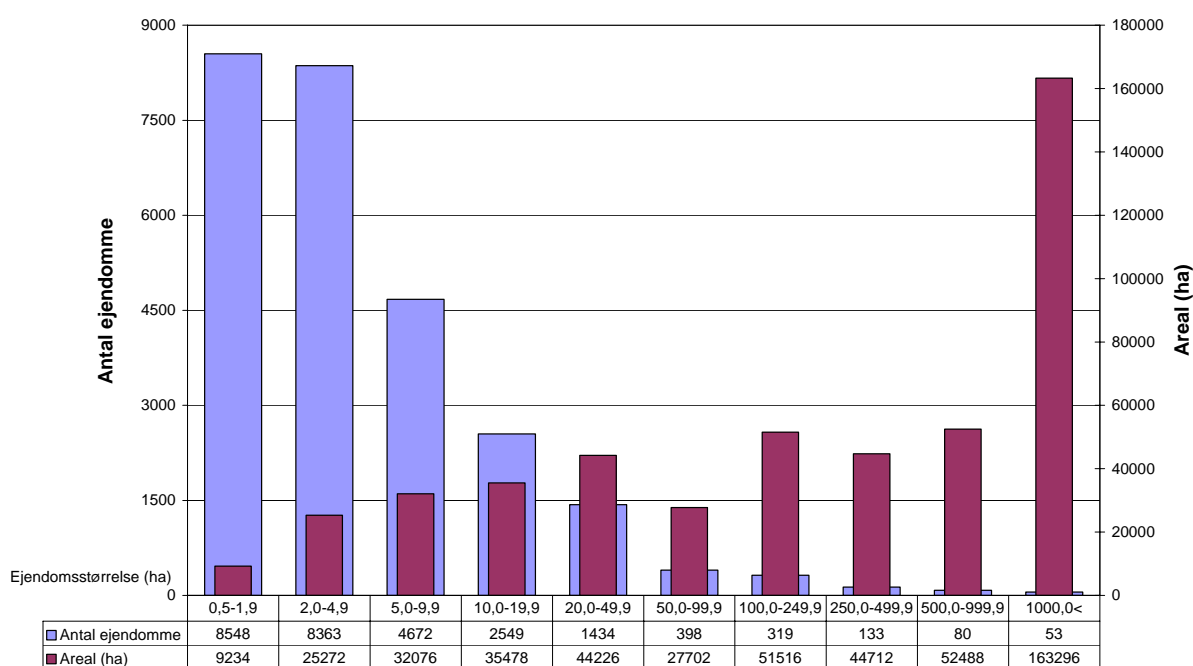
Forhold omkring skovdrift i Danmark beskrives kort i det følgende som grundlag for at forstå udformningen af den danske ordning.

5.1 DANMARKS SKOVE - EJENDOMSSTRUKTUREN

Det danske skovareal dækker omkring 490.000 ha og udgør herved ca.12% af landets samlede areal. 46% af arealet er ejet af privatpersoner, 26% er ejet af fonde, selskaber mv. og 28% er ejet af staten eller andre offentlige institutioner.

Ejendomsstrukturen i Danmark er lidt anderledes end i vores nabolande f.eks. Sverige. I Danmark findes et meget stort antal små ejendomme. I figur 1.1 ses fordelingen af arealet og antal ejendomme for forskellige arealklasser. Heraf ses det at ejendomme under 20 ha udgør 91% af antallet af ejendommene, men de lægger kun beslag på 20% af skovarealet.

Ejendomsfordelingen i Danmark (Danmarks Statistik 2000)



Figur 5.1: Ejendomsfordelingen i Danmark fordelt på ejendomsstørrelser efter antal ejendomme og areal i ha.

Langt de fleste af de små ejendomme er landbrugsejendomme og skovene er ofte for små og ulønsumme til at udgøre en selvstændig driftsgren for ejendommen. Træproduktionen fra de mindre skove spiller dog alligevel en betydende rolle, da mange af ejerne går sammen i større enheder med fælles administration og dermed søger at mindske de størrelsesmæssige ulemper.

5.2 DET LOVGIVNINGSMÆSSIGE GRUNDLAG

I Danmark findes detaljerede love og regler for hvilke aktiviteter skovejere kan gennemføre på deres ejendom. For eksempel er 85% af skovarealet registreret som fredsskov og kan ikke konverteres til anden arealanvendelse uden særlig dispensation og krav om erstatningskov. Den første større regulering af skovbruget blev udstedt i 1805. Den nuværende skovlov fra 2004 har til formål at fremme en bæredygtig drift af landets skove.

Skovloven definerer, hvilke skove der er fredskovspligtige og hvilke krav der stilles til driften af disse. Den stiller i nogen tilfælde også krav til driften af skove, som ikke er fredskovspligtige. Skovloven har haft som formål at sikre skovressourcen og dens produktionsevne. Den afspejler således stadig sit historiske udgangspunkt, som var et omfattende sammenbrud i den danske skovressource i slutningen af 1700 tallet. Fra og med 1989 er formålet med loven imidlertid beskrevet som flersidigt, dvs. en skovdrift, som udover produktionsinteressen også skal tilgodese bl.a. hensynet til natur, kulturarv og friluftsliv. Senest er selve bæredygtighedskravet, der betyder inddragelse af såvel økonomiske som økologiske og sociale værdier, indskrevet som et formål i lovgivningen. Loven beskytter endvidere egekrat og andre værdifulde naturtyper (moser, vandløb m.v.). I loven er også indarbejdet tilskudsordninger, der giver mulighed for tilskud til fremme af bæredygtig skovdrift i eksisterende skove.

Offentlighedens adgang til de danske skove er sikret gennem naturbeskyttelsesloven. Naturbeskyttelsesloven fastsætter generelle beskyttelsesbestemmelser for en række naturtyper over en vis størrelse og gælder overalt i det åbne land.

5.3 DET INSTITUTIONELLE NETVÆRK FOR SKOVDRIFT I DANMARK

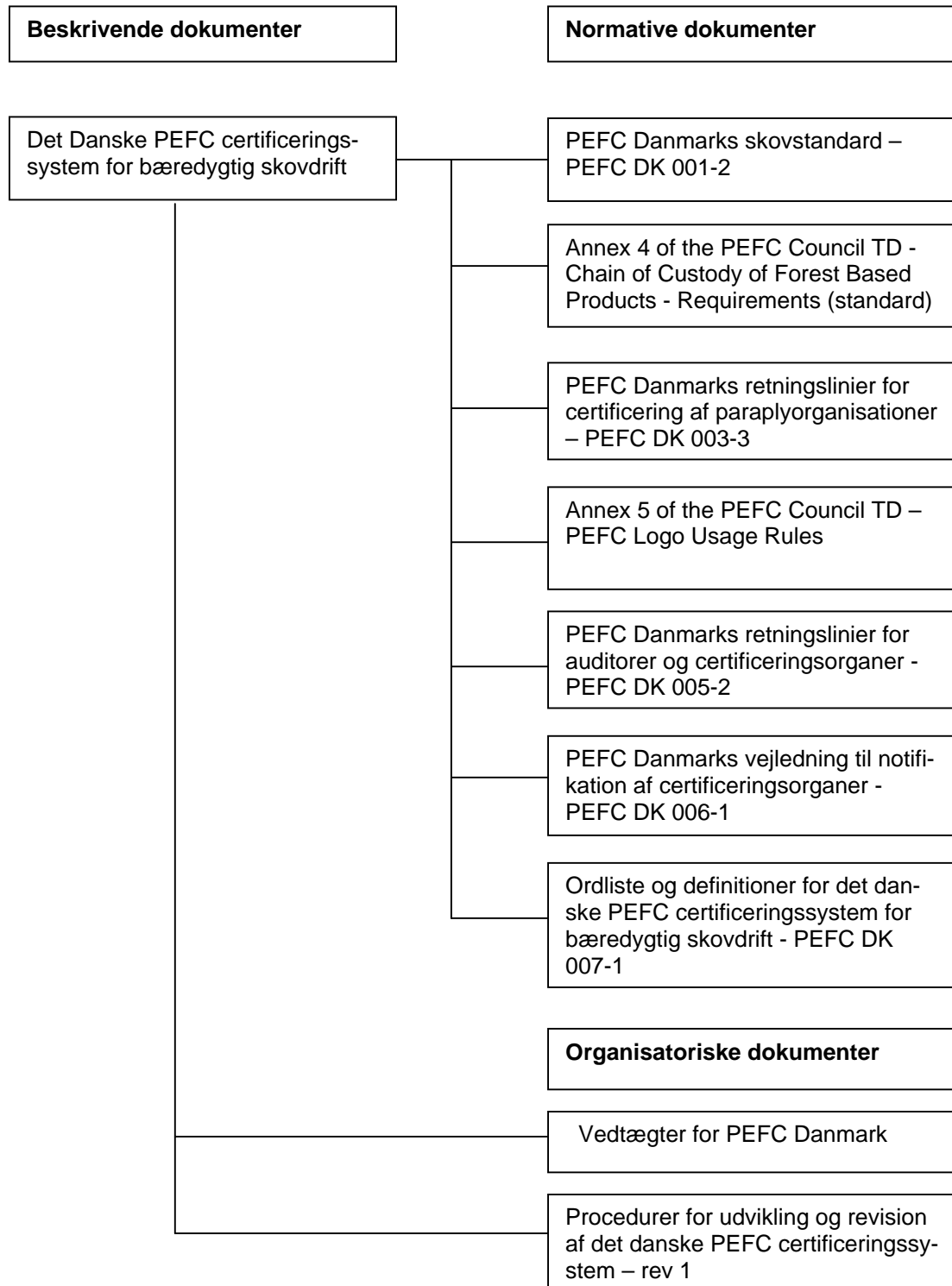
Miljøministeriet er ressortansvarlig på skovområdet. Ansvar er delegeret til Skov- og Naturstyrelsen, der består af den centrale styrelse, 3 driftscentre, 6 landsdelscentre, 19 statsskovdistrikter og Statskovenes Planteavlstation. Skov- og Naturstyrelsen forvalter de 24% af det skovbevoksede areal i Danmark, der ejes af staten. Statsskovdistrikterne er ansvarlige for at føre tilsyn med de private skovdistrikter med passende mellemrum – generelt med et maksimalt interval på 6-10 år. Endvidere administrerer statsskovdistrikterne de tilskudsordninger, som er relateret til privat skovbrug.

Skov- og Naturstyrelsen er endvidere ansvarlig for at implementere national og international skovpolitik. I forbindelse med Rio konferencen om biodiversitet, ministerkonferencen om bæredygtig skovdrift (Helsinki-processen) og indikatorerne og de paneuropæiske operationelle retningslinier som blev besluttet i Lissabon, har styrelsen udarbejdet strategier for bæredygtig skovdrift, for bevarelse af de danske naturskove samt et nationalt skovprogram som definerer den nuværende nationale skovpolitik. De paneuropæiske operationelle retningslinier for bæredygtig skovdrift er i Danmark blevet udmøntet i De Danske operationelle retningslinier for bæredygtig skovdrift på ejendomsniveau, som er en del af det nationale skovprogram. De politiske initiativer bliver aktivt implementeret gennem lovgivning og økonomiske incitamenter, så som tilskudsordninger.

De danske skovejere er velorganiserede i forskellige lokale og nationale foreninger. Dansk Skovforening er de private skovejeres brancheorganisation. Desuden er over 7.000 ejere af mindre skovejendomme organiseret i lokale skovdyrkerforeninger, der dels hjælper ejerne med rådgivning og drift af skoven, dels agerer skovpolitisk. På tilsvarende måde samarbejder mange private skovejere med HedeDanmark. Et stort antal grønne og sociale organisationer deltager aktivt i den skovpolitiske dialog. Det gælder f.eks. Danmarks Naturfredningsforening, WWF-Verdensnaturfonden, Friluftsrådet og Nepenthes. Endvidere har en række organisationer som f.eks. Danmarks Jægerforbund og Dansk Ornitologisk Forening særlige interesser i skovene.

6. Dokumentationens struktur

Den danske ordning er bygget op omkring en række dokumenter som definerer kravene for at blive certificeret under den danske ordning. Strukturen af dokumenterne fremgår af figur 6.1.

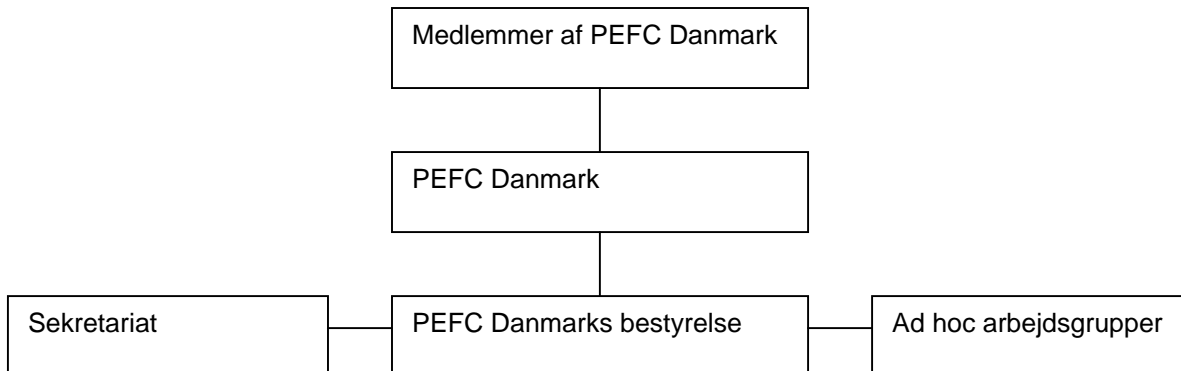


Figur 6.1: Strukturen af dokumenterne under den danske ordning

7. Den danske ordning - organisation

7.1. PEFC DANMARK

PEFC Danmark er en medlemsstyret, selvejende og uafhængig juridisk forening, der ejer samt står for udvikling, administration og vedligeholdelse af den danske ordning. PEFC Danmark er organiseret med en bestyrelse, et sekretariat og en årlig generalforsamling. Ad hoc arbejdsgrupper nedsættes ved behov f.eks. i forbindelse med revision af ordningen.



Figur 7.1: Organisationsdiagram for PEFC Danmark

PEFC Danmarks målsætninger:

- At promovere PEFC Danmarks Skovstandard som standarden for certificering af skovdrift i Danmark
- At promovere PEFC Councils internationale sporbarhedsstandard som standarden for certificering af sporbarhed i Danmark
- At sørge for at den danske ordning er en troværdig, omkostningseffektiv og brugervenlig certificeringsordning, som kan anvendes af hele spektret af skov- og ejertyper samt trævirksomheder i Danmark.
- At imødekomme kriterier og indikatorer for deltagelse i et internationalt gensidigt anerkendende netværk for skovcertificering
- At til stadighed udvikle og forbedre den danske ordning i takt med fremskridt på forskningsområdet og ændrede forudsætninger i øvrigt.

PEFC Danmarks opgaver:

Den daglige drift af PEFC Danmark varetages af PEFC Danmarks sekretariat i samarbejde med PEFC Danmarks bestyrelse.

PEFC Danmark varetager følgende opgaver:

- Udvikling og revidering af det danske system i takt med fremskridt og ændrede forudsætninger
- Markedsføring af den danske ordning.
- Opretholdelse af en database med oplysninger om certificerede skove, virksomheder og paraplyorganisationer
- PEFC notifikation af certificeringsorganer
- Udstedelse af PEFC logolicenser
- Kontakt til PEFC Council og formidling af informationer
- Opretholdelse af et register over akkrediterede certificeringsorganer i Danmark
- Vedligeholdelse af PEFC Danmarks hjemmeside – www.pefc.dk
- Nedsættelse af appelkomite til behandling af klager og appeller som relaterer sig til implementering og fortolkning af standarderne under den danske ordning og som ikke kan adresseres under certificeringsorganets eller akkrediteringsorganets egne procedurer

7.2 AKKREDITERINGS- OG CERTIFICERINGSORGANER

Akkrediteringsorgan:

PEFC bygger på uafhængig akkreditering af certificeringsorganer. Det er derfor et ufravigeligt krav at alle certificeringer, der udføres efter den danske ordning udføres af uafhængige PEFC notificerede certificeringsorganer, som er akkrediteret af DANAK eller andet valgfrit europæisk akkrediteringsorgan, der er medlem af European Cooperation for Accreditation, (EA) og/eller det internationale akkrediterings forum (IAF) og som har underskrevet den multilaterale aftale om gensidig anerkendelse.

Certificeringsorganer:

Et certificeringsorgan er en uafhængig og anerkendt tredjepart, som er PEFC notificeret af PEFC Danmark, der på opfordring udfører PEFC certificering efter de af PEFC Danmark fastsatte regler. Certificeringsorganet udsteder PEFC certifikatet til ansøger samt udfører kontrol med brugen af udstedte certifikater.

Procedure og krav for akkreditering og PEFC notifikation af certificeringsorganer til certificering af skovdrift, paraplyorganisationer og sporbarhedscertificering er fastsat i "PEFC Danmarks retningslinier for auditører og certificeringsorganer – PEFC DK 005-2" og "PEFC Danmarks vejledning til PEFC notifikation af certificeringsorganer - PEFC DK 006-1"

7.3 PARAPLYORGANISATIONER OG MULTI SITES

En paraplyorganisation er i denne forbindelse et organ som tilbyder og administrerer gruppecertificering af skovdrift. Gruppecertificering er betegnelsen for individuel udstedelse af skovbrugsbeviser til ejere der indgår i en samlet kreds af ejere (en gruppe), som har valgt at lade sig certificere under en bestemt paraplyorganisation.

Kravene for certificering af paraplyorganisationer fremgår af "PEFC Danmarks retningslinier for certificering af paraplyorganisationer – PEFC DK 003-3".

Det er ligeledes muligt at gennemføre gruppecertificering af sporbarhed (multisites). Kravene for certificering af multisites fremgår af appendiks 4 (implementering af sporbarhedsstandarden i multisite organisationer) til "Annex 4 of the PEFC Council TD - Chain of Custody of Forest Based Products - Requirements (standard)"

7.4 KOMPETENCEFORDELINGEN MELLEM ORGANERNE

Kompetencefordelingen mellem organerne er summeret i figur 7.2.

<u>Organ</u>	<u>Handling</u>	<u>Målgruppe</u>
PEFC Danmark	Ejer, administrerer og vedligeholder ordningen samt PEFC notificerer	Det danske PEFC certificeringssystem for bæredygtig skovdrift certificeringsorganer
Nationalt akkrediteringsorgan	Akkrediterer	Certificeringsorganer som ønsker at udføre certificering efter den danske ordning.
Certificeringsorgan	Certificerer	1. Større skovejere, der ønsker individuel certificering. Udsteder skovforvaltningscertifikat. 2. Træhandels-, træindustri-, detailedes- og servicevirksomheder, der ønsker individuel certificering. Udsteder sporbarhedscertifikat. 3. Paraplyorganisationer og multisite organisationer til at administrere gruppecertificering. Udsteder gruppecertifikat.
Paraplyorganisation / multisite organisation	Administrerer	Gruppecertificering af mindre skovejendomme / virksomheder. Udsteder skovbrugsbevis / sporbarhedsbevis.

Figur 7.2: Kompetencefordelingen mellem de involverede organer

8. Certificeringsmuligheder under den danske ordning

Under det danske PEFC certificeringssystem for bæredygtig skovbrug er der følgende muligheder for at blive certificeret:

- a) Certificering af skovdriften gennem:
- Individuel certificering eller
 - Gruppecertificering

Gruppecertificering gennemføres igennem en paraplyorganisation, som certificeres til dette.

PEFC Council har åbnet for mulighed for regional certificering af skovejendomme. Denne mulighed er ikke velegnet under danske forhold og derfor foreløbigt ikke indført i Danmark.

- b) Certificering af sporbarhed af træ og træprodukter for Træhandels-, Træindustri-, Detaileds- og Servicevirksomheder (trævirksomheder) gennem:
- Individuel certificering
 - Gruppecertificering (multisite)

8.1 CERTIFICERING AF SKOVEJENDOMME

Individuel certificering:

Ved individuel certificering af skovejendomme søger skovejeren om certificering af sin skovejendom. Individuel certificering er åben for alle typer og størrelser af skovejendomme, om end den er mest egnet for større ejendomme med en selvstændig administration.

Den individuelle certificering af skovedrift udføres efter ”PEFC Danmarks skovstandard PEFC DK 001-2”. Der udstedes et skovforvaltningscertifikat til skovejeren.

Gruppecertificering:

Formålet med gruppecertificering er at fordele omkostningerne ved certificering til en gruppe af skovejere, for hvilke omkostningerne til individuel certificering ikke kan stå mål med udbyttet af certificeringen. Forudsætningen for reduktion af omkostningerne er, at kun en vis procentdel af skovarealet i gruppen bliver auditeret af certificeringsorganet hvert år.

Alle skovejere under en gruppecertificering skal opfylde kriterier og dokumentationskrav i ”PEFC Danmarks skovstandard – PEFC DK 001-2”.

Administration, politik og planlægning, som er relevant for hele gruppen, kan organiseres af en paraplyorganisation. På den måde kan der opnås endnu større besparelser.

8.2 CERTIFICERING AF PARAPLYORGANISATIONER

For at kunne administrere gruppecertificering af skovejendomme søger en paraplyorganisation om certificering af sin virksomhed.

Certificering af paraplyorganisationer sker efter ”PEFC Danmarks retningslinier for certificering af paraplyorganisationer – PEFC DK 003-3” og for de skove som deltager i gruppen efter ”PEFC Danmarks skovstandard – PEFC DK 001-2”. Der udstedes et gruppecertifikat til paraplyorganisationen.

8.3 SPORBARHEDSCERTIFICERING AF TRÆVIRKSOMHEDER

Individuel certificering:

Ved individuel sporbarhedscertificering søger virksomheden certificering af sporbarheden. Individuel certificering er åben for alle typer og størrelser af virksomheder.

Sporbarhedscertificeringen udføres efter *"Annex 4 of the PEFC Council TD - Chain of Custody of Forest Based Products - Requirements (standard)"*. Der udstedes et sporbarhedscertifikat til ejeren af virksomheden.

Gruppecertificering – multisite:

Formålet med gruppecertificering er at fordele omkostningerne ved certificering til en gruppe af virksomheder, for hvilke omkostningerne til individuel certificering ikke kan stå mål med udbyttet af certificeringen. Forudsætningen for reduktion af omkostningerne er at kun en vis procentdel af virksomhederne i gruppen bliver auditeret hvert år.

For at kunne gruppecertificere virksomheder søger hovedkontoret i multisite organisationen om certificering af sin virksomhed. Certificering af multisite organisationer skal ske efter appendiks 4 (implementering af sporbarhedsstandard i multisite organisationer) til *"Annex 4 of the PEFC Council TD - Chain of Custody of Forest Based Products - Requirements (standard)"*. Der udstedes et gruppecertifikat til hovedkontoret.

9. Brug af PEFC logo

Certifikatholdere under den danske ordning kan anvende logoer og mærker som relaterer til det certificeringsorgan, som har forestået certificeringen, såfremt en sådan anvendelse foregår efter regler og procedurer beskrevet af certificeringsorganet.

Al brug af PEFC's logo, varemærke eller andre mærker forbundet med skovcertificering og/eller sporbarhedscertificering under den danske ordning skal ske i overensstemmelse med *"Annex 5 of the PEFC Council TD – PEFC Logo Usage Rules"*. www.pefc.org

Licenser udstedes af PEFC Danmark på vegne af og underlagt kontrakt indgået med PEFC Council.

10 Ankesager, klager og tvister

Ankesager, klager eller tvister der relaterer til udstedelse og suspendering skal påklages og håndteres af certificeringsorganets egne procedure.

Andre klager, som relaterer sig til implementering og fortolkning af standarderne under den danske ordning og som ikke kan adresseres under certificeringsorganets eller akkrediteringsorganets egne procedurer, skal behandles af en appelkomite der nedsættes af PEFC Danmark (jf. PEFC Danmarks vedtægter § 7).

11. Implementering af ændringer - overgangsperiode

Hvis ikke andet er angivet i de enkelte standarder under den danske ordning, skal ændringer som følge af revision af standarder under den danske ordning implementeres inden for et år efter ændringerne er godkendt af PEFC Council.

Nye certifikater der udstedes efter d. 1. marts 2008 skal udstedes efter de reviderede standarder.

For certifikater der udstedes inden udløbet af tidsfristen skal ændringerne være implementeret ved den næste opfølgende audit.